

Tanúsítvány létrehozása Courier IMAP SSL szerverhez

Courier IMAP SSL szerveren kérelem létrehozása, tanúsítványkérelem
beadása, kiadott tanúsítvány telepítése, tanúsítvány megújítása

1. Tartalomjegyzék

| | | |
|------|--|----|
| 1. | Tartalomjegyzék | 2 |
| 2. | Bevezető | 3 |
| 3. | Korlátozások..... | 3 |
| 4. | Elő követelmények – Openssl telepítése | 4 |
| 5. | OpenSSL használata Windows alól..... | 4 |
| 6. | Előzetes követelmények – néhány döntés, amit meg kell hozni..... | 5 |
| 6.1. | A tanúsítványkiadás algoritmus, a kiadó típusa..... | 5 |
| 7. | Az SSL tanúsítvány profilja..... | 5 |
| 8. | Tanúsítvány kérelem létrehozása a szerveren | 7 |
| 9. | Példa a kulcsgenerálásra és a kérelem létrehozására..... | 9 |
| 10. | Tanúsítvány kérelem beadása | 10 |
| 11. | Kiadott tanúsítvány telepítése, konfigurálás..... | 13 |
| 12. | SHA-1 kiadók esetén | 14 |
| 13. | Online SSL kiadó esetén | 15 |
| 14. | SHA-256 kiadók esetén..... | 16 |
| 15. | Függelék A – Regisztráció ügyfélmenübe..... | 17 |
| 16. | Függelék B – Belépési nyilatkozat készítése..... | 19 |
| 17. | Teendők a Belépési nyilatkozattal..... | 19 |
| 18. | Függelék C – Tanúsítvánnyal kapcsolatos ügyintézés..... | 20 |
| 19. | Az ügyfélmenü használata..... | 20 |
| 20. | Bejelentkezés az ügyfélmenübe | 20 |
| 21. | A tanúsítvány felfüggesztése..... | 20 |
| 22. | Felfüggesztéssel kapcsolatos fontos információk..... | 21 |
| 23. | Függelék D – A tanúsítvány megújítása..... | 22 |
| 24. | Megújított tanúsítványok letöltése | 22 |

2. Bevezető

Ennek a tájékoztatónak az a célja, hogy a szerveréhez létrehozandó SSL tanúsítvány igénylését minél könnyebben elvégezhesse.

Kérjük, olvassa el figyelmesen, és kövesse a leírtakat.

Amennyiben bármilyen kérdése van vagy problémája támad, Ügyfélszolgálatunk az (40) 22-55-22 telefonszámon, az info@netlock.hu e-mail címen vagy személyesen a 1101 Budapest, Expo tér 5-7. szám alatt munkanapokon 9 és 17 óra között készséggel áll rendelkezésére.

3. Korlátozások

1. A wildcard (*) jelet tartalmazó tanúsítványok esetén a szabvány szerint a * jel egy domain név komponensnek kell, hogy megfeleljen.

Ez példánkon keresztül azt jelenti, hogy a *.valami.hu tanúsítvány megfelel az alma.valami.hu vagy barack.valami.hu domain névhez, de nem megfelelő a jonatan.alma.valami.hu és valami.hu domain nevekhez.

Az Internet Explorer ezt a szabványt maradéktalanul betartja.

2. **Https** protokoll korlátozás: a **https** protokoll titkosítatlanul csak az IP címet viszi át, ebből következően egy szerveren, egy IP cím esetén, csak egy tanúsítvány kerülhet elhelyezésre. Több site esetén megoldás lehet a többszörös CN/SAN, illetve a wildcard tanúsítvány.
3. Az **SNI** korlátozás: Az előző probléma feloldására született az SNI technológia, amely azonban csak Windows Vista és Internet Explorer 7 esetében érhető el, így hasznossága megkérdőjelezhető.

4. *Elő követelmények – Openssl telepítése*

Windows esetén:

Az Openssl Windowson való futtatásához a következő alkalmazások telepítésére lesz szükség:

- OpenSSL win32 disztribúció

<http://www.slproweb.com/products/Win32OpenSSL.html>

- Microsoft Visual C++ 2008 Redistributable Package

<http://www.microsoft.com/downloads/details.aspx?familyid=9B2DA534-3E03-4391-8A4D-074B9F2BC1BF&displaylang=en>

Linux esetén:

A gépen ahol a kérelmet létrehozzák, szükség van az openssl csomag telepítésére. Ezt telepítsük a disztribúciós csomag kezelőjével.

5. *OpenSSL használata Windows alól*

Az Openssl-t Windows esetén parancsról tudja használni. Ennek elérései:

1. A Start menü> Futtatás mezőbe írja be: cmd
2. Ezután a parancsokat a C:\OpenSSL\bin könyvtárban kell kiadni.

A parancssorban a következő parancsokat kell megadni:

```
C:  
cd openssl\bin
```

6. *Előzetes követelmények – néhány döntés, amit meg kell hozni*

A tanúsítvány igénylése előtt érdemes pár dolgot megfontolni, és annak alapján választani majd a kérelem feltöltés során.

6.1. *A tanúsítványkiadás algoritmus, a kiadó típusa*

A kiadás során használt hash algoritmus meghatározza, hogy mely kiadóval kerül majd kiadásra a tanúsítvány, illetve hogy milyen kompatibilitási és egyéb problémák fordulhatnak elő.

- **SHA1 kiadóktól származó tanúsítvány**

SHA1 kiadótól származó SHA1 algoritmust tartalmazó tanúsítvány

- a legtöbb eszköz, szoftver támogatja
- támogatása vélhetően 2013. 06. 31-ig tart, azután tovább nem használhatók

- **SHA-256 kiadók**

SHA256 kiadótól származó SHA256 algoritmust tartalmazó tanúsítvány

- a használatához minimum Windows XP SP3 vagy Vista SP1 szükséges
- hosszú távon használhatók
- régebbi telefonos operációs rendszereken az ilyen tanúsítványok támogatás és frissítés hiányában nem használhatók.

7. *Az SSL tanúsítvány profilja*

A kiadás során használt tanúsítványprofil határozza meg, hogy mire is lesz alkalmas a tanúsítvány.

- **Szerver tanúsítvány**

Egyszerű, egy domain nevet tartalmazó tanúsítvány, melynek a CN mezőjében a domain név található. Olyan esetekben javasolt, ahol egy darab domain nevet kell hitelesíteni.

- csak egy teljes domain név hitelesítésére alkalmas, így a www.valami.hu címre szóló tanúsítvány csak a www.valami.hu cím eléréshez jó, azonban a valami.hu cím eléréshez NEM alkalmas;
- általában egyszerű weboldalakhoz javasolt, amely egy címen érhető el.

- **Wildcard tanúsítvány**

Olyan tanúsítvány, amely egy domain nevet tartalmaz a bal oldali tag helyén azonban * található.

- a *.valami.hu címre szóló tanúsítvány alkalmas több aldomain hitelesítésére, így a www.valami.hu mellett a mail.valami.hu címre is, azonban a * kötelezően helyettesít egy tagot, így NEM alkalmas a valami.hu cím elérésére;
- a * csak bal oldalon szerepelhet;
- a régebbi telefonok (WM5, WM6, és egyéb régebbi telefonos operációs rendszerek) a Wildcard tanúsítványokat nem támogatják
- általában az UCC tanúsítvány javasolt helyette, mely tartalmazhat wildcard tagokat is;

- **UCC tanúsítvány**

Olyan tanúsítvány, amely több domain nevet is tartalmazhat, akár wildcard taggal kombinálva.

- a több domain név lehetővé teszi, hogy domain nevek széles kombinációját használhassuk egy szerveren;
- a valami.hu és *.valami.hu neveket tartalmazó tanúsítvány lehetővé teszi, hogy oldalunkat elérjük a valami.hu, valamint a www.valami.hu, web.valami.hu, mail.valami.hu címeken;
- a valami.hu, *.valami.hu, valami.eu, *.valami.eu neveket tartalmazó tanúsítvány lehetővé teszi, hogy oldalunkat elérjük a .hu és .eu tartományon keresztül az előző példának megfelelő variációkban is;
- a valami.hu és akarmi.hu neveket tartalmazó tanúsítvány lehetővé teszi, hogy oldalunkat elérjük a valami.hu vagy az akarmi.hu néven is egyaránt;
- A fentiek kombinációja alapján több különböző domain név, több TLD (pl.: .hu, .eu) vagy al- és fődomain egyaránt történő használata esetén javasolt.

8. *Tanúsítvány kérelem létrehozása a szerveren*

A kérelem létrehozásának lépései a következők:

1. Indítson parancssort (Windows), vagy terminál ablakot (linux), majd adja ki következő parancsot:

```
openssl req -new -keyout domainnev.key -out domainnev.csr
```

Ha **JELSZÓVAL NEM AKARJA** védeni a kulcsot, akkor a következő parancsot adja ki. (Jól jöhet, automatikusan induló szerverekhez, azonban biztonsági problémát okozhat.)

```
openssl req -new -nodes -keyout domainnev.key -out domainnev.csr
```

2. Ez a parancs létrehoz két fájlt, az egyik a privát kulcs (.key), a másik a tanúsítvány-kérelem (.csr) amit a tanúsítvány kiállításához fog tudni használni.
3. Miután elindította a parancsot a tanúsítvány kérelem számára ki kell töltenie néhány adatot.

Fontos!

A kitöltésnél ne használjon ékezetes betűket, valamint semmiféleképp ne töltsse ki az esetleg felajánlott e-mail mezőt, mert SSL tanúsítványban e-mail cím nem szerepelhet.

Ha valamit az openssl kitöltve ajánl fel (szögletes zárójel közötti rész), akkor azt Enter gombbal elfogadhatjuk, pont megadásával a mező törlésre kerül.

A tanúsítvány-kérelem kitöltendő mezői:

| | |
|------------------------|--|
| Common name (CN) | Domain név teljes formájában. (https:// nélkül) (pl. www.akarmi.hu, mail.akarmi.hu) |
| Contry code (C) | Országkód, nagy betűvel Magyarország kódja, vagyis: HU |
| Locality (L) | Város, a cégkivonat szerinti székhely vagy telephely városa, magánszemély tanúsítványa esetén lakcím szerinti város |
| State (ST) | Megye, kitöltése opcionális, javasolt üresen hagyni, azonban ha mégis kitöltjük, ügyeljünk arra, hogy a megyei jogú városok és a fővárosok külön megyének számítanak. |
| Organization (O) | Szervezet, a cégkivonatban szereplő név, amely lehet rövid név, hosszú név, angol név közül bármelyik, a fontos, hogy az itt megadott név szerepeljen a cégkivonatban. |
| Organization Unit (OU) | Szervezeti egység, kitöltése opcionális, azonban csak szervezeti egységek nevei szerepelhetnek itt. Ami nem szervezeti egység neve, nem elfogadható. |

Az Email cím ne legyen kitöltve, az extra attribútumok kitöltése felesleges.

A létrejövő fájlok közül a kulcsot (.key) tegye majd az Courier megfelelő könyvtárába, a létrejövő kérelmet (.csr) kell majd a Netlock rendszerbe feltöltenie.

9. Példa a kulcsgenerálásra és a kérelem létrehozására

Jelszavas kulcsgenerálás és kérelem létrehozás adatmegadást megelőző lépései
(kétszer kell megadni a jelszót, amit meg kell jegyeznünk)

```
openssl req -new -keyout domainnev.key -out domainnev.csr
Loading 'screen' into random state - done
Generating a 2048 bit RSA private key
..+++++
.....+++++
writing new private key to 'domainnev.key'
Enter PEM pass phrase:
Verifying - Enter PEM pass phrase:
```

Jelszó nélküli teljes kulcsgenerálás

```
>openssl req -new -nodes -keyout domainnev.key -out domainnev.csr
Loading 'screen' into random state - done
Generating a 2048 bit RSA private key
....+++++
.....+++++
writing new private key to 'domainnev.key'
-----
You are about to be asked to enter information that will be incorporated
into your certificate request.
What you are about to enter is what is called a Distinguished Name or a DN.
There are quite a few fields but you can leave some blank
For some fields there will be a default value,
If you enter '.', the field will be left blank.
-----
Country Name (2 letter code) [AU]:HU
State or Province Name (full name) [Some-State]:.
Locality Name (eg, city) []:Budapest
Organization Name (eg, company) [Internet Widgits Pty Ltd]:Test Ceg Rt.
Organizational Unit Name (eg, section) []:.
Common Name (eg, YOUR name) []:www.akarmi.hu
Email Address []:

Please enter the following 'extra' attributes
to be sent with your certificate request
A challenge password []:
An optional company name []:

>
```

10. Tanúsítvány kérelem beadása

Az imént létrehozott kérelem beadásának lépései a következők:

1. Ha már volt regisztrálva felhasználóként oldalunkon, akkor látogasson el a www.netlock.hu oldalra, és kattintson a „Ügyfélmenü – Bejelentkezés Fokozott biztonságú rendszer” menüpontra. Ha még nincs regisztrálva a függelékben találhatóak alapján regisztráljon.

2. Bejelentkezve a rendszerbe válassza az Új szerver regisztrációja gombot. A megjelenő ablakban töltsse ki az adatokat a következő táblázatnak megfelelően.

| | | |
|---------------------|---------------------------------|---|
| Szerver elnevezése: | <input type="text"/> | * |
| Országkód: | <input type="text" value="HU"/> | <input type="text" value="Hungary (Magyarország)"/> |
| Város: | <input type="text"/> | * |
| URL: | <input type="text"/> | * |

(*) - kötelezően kitöltendő mezők

| | |
|-----------------------|---|
| 1. Szerver elnevezése | 2. Szerver elnevezése, valamilyen beszédes név |
| 3. Országkód | 4. A személy vagy szervezet igazolt székhelye/lakhelye alapján (cégkivonat, lakcímkártya) Cég számára beszerzendő tanúsítvány esetén szervezeti adatok, magánszemély által beszerzendő esetén a személy adatai alapján. |
| 5. Város | |
| 6. URL | 7. A szerver URL https nélkül, meg kell egyeznie a később tanúsítvány kérelemben lévő URL-lel. |

3. Itt döntést kell hoznia, hogy SHA1 vagy SHA256 algoritmussal készüljön a tanúsítványa. SHA1 esetén a korábban használt paraméterek nem változnak, ugyanakkor az SHA1 algoritmusú tanúsítványok 2013 folyamán visszavonásra kerülhetnek. Erre vonatkozó döntést a kapcsolódó szabványokért felelős szervek hoznak, az ő döntésük a Hitelesítés szolgáltatók számára az irányadók.

4. SHA256 algoritmus esetén a szerverre le kell telepíteni a köztes kiadókat (részletesen később), illetve a felhasználói oldalnak a legfrissebb operációs rendszerrel kell rendelkeznie. A biztonságosabb kódolás miatt ezt a módozatot javasoljuk.

7. A következő ablakban válassza ki a használni kívánt tanúsítványkiadót, és a felhasználás célját, majd nyomjon a „Kérelem beadása” gombra. www.netlock.hu

| | |
|--------------------|---|
| Típus: | szerver |
| Név: | ***.***.*** |
| Országkód: | US |
| Város: | Budapest |
| Szervezet: | Tesztceg |
| Szervezeti egység: | IT |
| Beadva: | 0.00.00 |
| Promóciós kód: | <input type="text"/> |
| Tanúsítványkiadó: | NetLock Expressz (Class C) Tanusitvanykiado |
| Felhasználás: | Általános hitelesítésszolgáltatás |

8. Az ezután következő lépés a Fizetési feltételek kiválasztása (szükség esetén a sürgősség megjelölése) és a Belépési nyilatkozat létrehozása lesz, majd a szükséges iratokat a tanúsítványosztálynak megfelelő módon el kell juttatni a NetLock Kft. részére. (ezekről részletesebben a függelékben olvashat.)

11. *Kiadott tanúsítvány telepítése, konfigurálás*

A következő példa konfigurációs állományok SSL kapcsolattal működő szerver konfigurálását mutatja be:

Az alábbi konfigurációs állományt használva a benne hivatkozott fájlokat kell a használathoz megfelelő tartalommal feltölteni.

Az alábbi opciókat kell beállítani (vastag betűs) az

`/etc/courier-imap/pop3d-ssl`

`/etc/courier-imap/imapd-ssl`

fájlokban.

```
SSLPORT=993
SSLADDRESS=0
SSLPIDFILE=/var/run/courier/imapd-ssl.pid
IMAPDSSLSTART=YES
IMAPDSTARTTLS=YES
IMAP_TLS_REQUIRED=0
COURIERTLS=/usr/bin/couriertls
TLS_PROTOCOL=SSL3
TLS_STARTTLS_PROTOCOL=TLS1
TLS_CERTFILE=/etc/courier/ssl.pem
TLS_TRUSTCERTS=/etc/courier/chain.pem
TLS_VERIFYPEER=NONE
```

Ezt követően a szolgáltatás újraindítása szükséges:

```
service courier-imap restart
```

12. SHA-1 kiadók esetén

SHA-1 kiadók esetében az állományoknak a láncon felfelé haladva kell tartalmazniuk a tanúsítványt.

Azaz a következőképpen:

A sorrend a chainben:

1. az SSL tanúsítványt kiadó Root tanúsítványa:

NetLock Közjegyzői (Class A): <https://www.netlock.hu/index.cgi?ca=kozjegyzoi>

A sorrend szerver tanúsítványban:

1. a szerver tanúsítványához tartozó kulcs
2. a szerver SSL tanúsítványa
3. az SSL tanúsítványt kiadó lánc root:

NetLock Közjegyzői (Class A): <https://www.netlock.hu/index.cgi?ca=kozjegyzoi>

Ez konkrétan:

ssl.pem

```
-----BEGIN RSA PRIVATE KEY-----  
<mail.testsrv.hu privat kulcsa>  
-----END RSA PRIVATE KEY-----  
-----BEGIN CERTIFICATE-----  
<mail.testsrv.hu tanusitvanya>  
-----END CERTIFICATE-----
```

chain.pem

```
-----BEGIN CERTIFICATE-----  
<NetLock Kozjegyzoi Tanusitvanykiado tanusitvanya>  
-----END CERTIFICATE-----
```

13. Online SSL kiadó esetén

Az OnlineSSL kiadó esetében az állományoknak a láncon felfelé haladva kell tartalmazniuk a tanúsítványt.

Azaz a következőképpen:

A sorrend a chainben:

1. OnlineSSL CA <https://www.netlock.hu/index.cgi?ca=olsslga>
2. Gold root CA <https://www.netlock.hu/index.cgi?ca=gold>

A sorrend szerver tanúsítványban:

1. a szerver tanúsítványhoz tartozó kulcs
2. a szerver SSL tanúsítványa
3. OnlineSSL CA <https://www.netlock.hu/index.cgi?ca=olsslga>
4. Gold root CA <https://www.netlock.hu/index.cgi?ca=gold>

Ez konkrétan:

ssl.pem

```
-----BEGIN RSA PRIVATE KEY-----  
<mail.testsrv.hu privat kulcsa>  
-----END RSA PRIVATE KEY-----  
-----BEGIN CERTIFICATE-----  
<mail.testsrv.hu tanusitvanya>  
-----END CERTIFICATE-----
```

chain.pem

```
-----BEGIN CERTIFICATE-----  
<Netlock Online SSL CA tanusitvanya>  
-----END CERTIFICATE-----  
-----BEGIN CERTIFICATE-----  
<NetLock Gold CA tanusitvanya>  
-----END CERTIFICATE-----
```

14. *SHA-256 kiadók esetén*

www.netlock.hu

SHA-256 kiadók esetében az állományoknak a láncon felfelé haladva kell tartalmazniuk a tanúsítványt.

Azaz a következőképpen:

A sorrend a chainben:

1. a köztes tanúsítványkiadó tanúsítványa:

NetLock Közjegyzői (Class A): <https://www.netlock.hu/index.cgi?ca=caca>

NetLock Üzleti (Class B): <https://www.netlock.hu/index.cgi?ca=cbca>

NetLock Expressz (Class C): <https://www.netlock.hu/index.cgi?ca=ccca>

2. a főtanúsítvány:

NetLock Arany (Class Gold): <https://www.netlock.hu/index.cgi?ca=gold>

A sorrend szerver tanúsítványban:

1. a szerver tanúsítványához tartozó kulcs

2. a szerver SSL tanúsítványa

3. a köztes tanúsítványkiadó tanúsítványa:

NetLock Közjegyzői (Class A): <https://www.netlock.hu/index.cgi?ca=caca>

NetLock Üzleti (Class B): <https://www.netlock.hu/index.cgi?ca=cbca>

NetLock Expressz (Class C): <https://www.netlock.hu/index.cgi?ca=ccca>

2. a főtanúsítvány:

NetLock Arany (Class Gold): <https://www.netlock.hu/index.cgi?ca=gold>

15. Függelék A – Regisztráció ügyfélmenübe

Ahhoz, hogy a felhasználó hozzáférhessen ügyfélmenüjéhez, előzetesen regisztrálnia kell.

A felhasználó regisztrációjának lépései a következők

1. Látogasson el a www.netlock.hu oldalra, és ott válassza a „Fokozott biztonságú tanúsítvány igénylése” menüpontot, majd a megjelenő oldalon válassza a Regisztráció menüpontot.
2. A megjelenő adatlapon töltsé ki személyes adatait az igazolványainak (személyi igazolvány, lakcímkártya) megfelelő adatokkal. (Ahol ez értelmezhető természetesen)

| | | |
|-------------------|---------------------------------|---|
| Név: | <input type="text"/> | * |
| Országkód: | <input type="text" value="HU"/> | <input type="text" value="Hungary (Magyarország)"/> |
| Város: | <input type="text"/> | * |
| Utca, házszám: | <input type="text"/> | |
| Irányítószám: | <input type="text"/> | |
| Telefon/Fax: | <input type="text"/> | |
| Email: | <input type="text"/> | * |
| Bejelentkező név: | <input type="text"/> | * |
| Jelszó: | <input type="text"/> | * |
| Jelszó ismét: | <input type="text"/> | * |

Kérjük azonosítás céljából adjon meg egy kérdést és erre a kérdésre a választ. Ezt a kérdést későbbiekben vevőszolgálatunk azonosítás céljából megkérdezheti Öntől és Önnek erre a kérdésre az itt megadott választ kell válaszolnia. (például: Kérdés: Melyik nap születtem?, Válasz: Kedden.)

| | |
|---------|----------------------|
| Kérdés: | <input type="text"/> |
| Válasz: | <input type="text"/> |

Kérjük adjon meg egy olyan szöveget, mely Önt emlékezteti új jelszavára. Ezt a szöveget elektronikus levélcímére fogjuk továbbítani, ha Ön elfelejti jelszavát. Kérjük biztonság érdekében ez a szöveg különbözzön a jelszótól.

| | |
|---------------------|----------------------|
| Jelszó emlékeztető: | <input type="text"/> |
|---------------------|----------------------|

Személyes adataim láthatóak más felhasználók számára is

A kitöltendő adatok a következők:

www.netlock.hu

| | |
|---|--|
| Név | Az érvényes személyes adatok igazolványok alapján. |
| Országkód | |
| Város | |
| Utca, házsám | |
| Írányítószám | |
| Telefon/Fax | Telefonszám, ahol elérhető |
| Email | Email cím, ahol elérhető, javasolt a majdan tanúsítványba kerülő mail címet megadnia. |
| Bejelentkező név | Választott bejelentkező név |
| Jelszó | Választott jelszó |
| Jelszó ismét | Választott jelszó még egyszer |
| | |
| Kérdés | Telefonos azonosítás során a Netlock által feltett kérdés, amire csak a felhasználó tudja a választ |
| Válasz | Válasz a fenti kérdésre |
| | |
| Jelszó emlékeztető | Olyan emlékeztető szöveg, melyet kérésre az automata rendszer elküld, így az elfelejtett jelszó esetleg beugorhat. |
| | |
| Személyes adataim láthatóak más felhasználók számára is | Ha megjelöli a többi regisztrált láthatja személyes adatait. |

Ezután a „Regisztráció” gombot megnyomva a regisztráció megtörténik.

16. *Függelék B – Belépési nyilatkozat készítése*

A menüpont segítségével a kérelemhez legenerálható a belépési nyilatkozat.

A megjelenő mezőket a vonatkozó iratok alapján ki kell tölteni, majd a „Belépési nyilatkozatának elkészítése” gombra nyomni, ami legenerálja azt, melyet már csak kinyomtatnia, aláírnia és a Netlock részére megfelelő módon elküldenie kell.

Az adatokat mindig újra be kell itt gépelni, még ha korábban meg is adta, mert a rendszer személyiségvédelmi okokból ezeket nem tárolja!!!

17. *Teendők a Belépési nyilatkozattal*

A Belépési nyilatkozatnak kiemelt szerepe van az igénylés vagy megújítás során, mivel elengedhetetlen dokumentum a tanúsítvány tulajdonosának azonosításához! A kinyomtatott Belépési nyilatkozatot a tanúsítvány osztályának megfelelően a következőképpen kell kezelni.

Expressz tanúsítványkiadók esetén (SHA1 C, SHA 256 CL, SHA256 CNAC) esetén:

Küldje el aláírva a NetLock Kft.-hez faxon az (1) 700-1101-es számra, illetve e-mailen szkennelve a kerelmek@netlock.hu címre.

Üzleti tanúsítványkiadók esetén (SHA1 B, SHA 256 BL, SHA256 BNAC) esetén:

Tanúsítvány tulajdonosa személyesen írja alá a NetLock regisztrációs munkatársa előtt a 1101 Budapest, Expo tér 5-7. szám alatt ügyfélfogadási időben: hétfőtől péntekig 9 és 17 óra között. Amennyiben erre nincs lehetősége, közjegyző előtt is aláírhatja azt, majd az eredeti hitelesített példányt kérjük a fenti címre megküldeni. Ezen osztály esetében választható a mobil regisztrációs szolgáltatás is, melynek díjszabásáról az alábbi oldalon tájékozódhat: Ennek a szolgáltatásnak felára van, amelynek mértékéről az alábbi oldalon tájékozódhat: <http://www.netlock.hu/html/ar.html#opt>

A osztály tanúsítványkiadók esetén (SHA1 A, SHA 256 AL, SHA256 ANAC) esetén:

A Belépési nyilatkozatot ebben az esetben közjegyző előtt kell aláírni egy aláírás hitelesítés keretében. A hitelesített példányt eredetiben küldje el a NetLock címére. (1101 Budapest, Expo tér 5-7.)

Minősített tanúsítványkiadók esetén (SHA1 QA, SHA 256 Q) esetén:

Tanúsítvány tulajdonosa személyesen írja alá a NetLock regisztrációs munkatársa előtt a 1101 Budapest, Expo tér 5-7. szám alatt ügyfélfogadási időben: hétfőtől péntekig 9 és 17 óra között. Amennyiben erre nincs lehetősége, közjegyző előtt is aláírhatja azt, majd az eredeti hitelesített példányt kérjük a fenti címre megküldeni. Ezen osztály esetében választható a mobil regisztrációs szolgáltatás is, melynek díjszabásáról az alábbi oldalon tájékozódhat: Ennek a szolgáltatásnak felára van, amelynek mértékéről az alábbi oldalon tájékozódhat: <http://www.netlock.hu/html/ar.html#opt>

18. Függelék C – Tanúsítvánnyal kapcsolatos ügyintézés

Figyelem!

Az ebben a fejezetben leírtakra csak akkor van szüksége, ha tanúsítványát megújítja, vagy valamilyen okból a felfüggesztése, visszavonása mellett dönt.

19. Az ügyfélmenü használata

Tanúsítványkérelmeinek létrehozása és beadása során ügyfélmenü jött létre az Ön számára a NetLock Kft. honlapján. Itt tekintheti meg saját maga és mások tanúsítványait, innen intézheti a tanúsítványokkal kapcsolatos ügyeit.

20. Bejelentkezés az ügyfélmenübe

Az ügyfélmenübe bejelentkezni a www.netlock.hu oldalon tud.

A bejelentkező név és jelszó megadása után kattintson

Minősített tanúsítvány esetén (QA osztály) a Bejelentkezés a minősített rendszerbe linkre.

Fokozott tanúsítvány esetén (A, B, és C osztály) Bejelentkezés a fokozott biztonságú rendszerbe linkre.

A bejelentkező név és jelszó megadása után az alábbi képernyő jelenik meg. A baloldalon és középen is megtalálható menüpontok közül választhat.



21. A tanúsítvány felfüggesztése

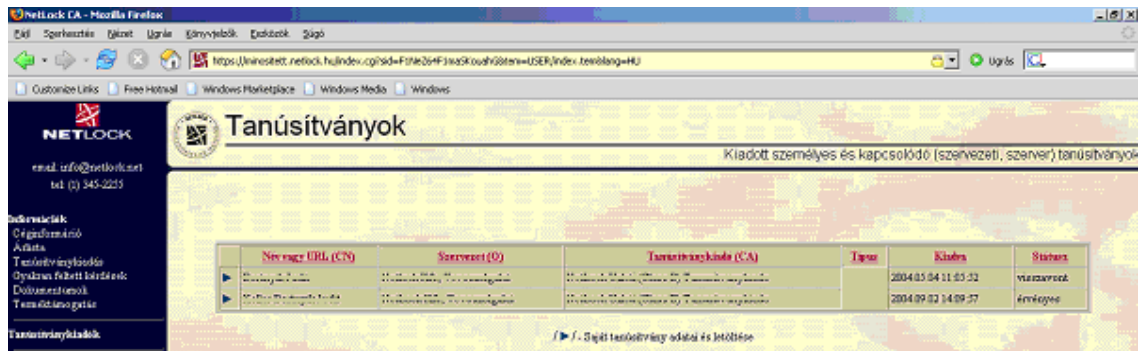
Elektronikus tanúsítványait, akár csak bankkártyáját, gondosan kell kezelnie és őriznie, hiszen a tanúsítványával az Ön nevében végezhetnek elektronikus aláírást, és ez által az Ön nevében tehetnek joghatással bíró nyilatkozatot.

Ha úgy gondolja, hogy a tanúsítványához illetéktelenek hozzáférhettek, a tanúsítványt fel kell függesztetnie.

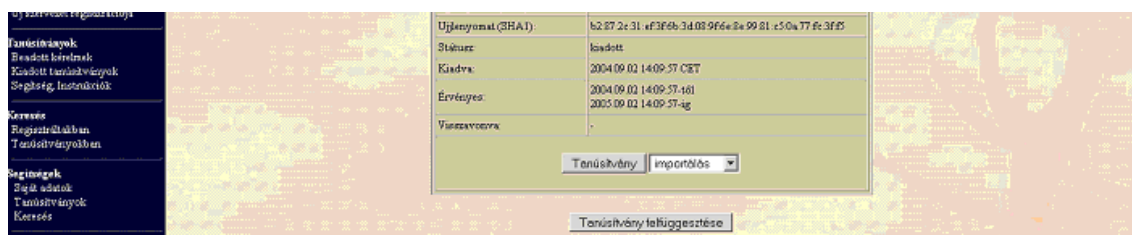
Ha nem tud minden kétséget kizáróan meggyőződni arról, hogy időközben a magánkulcsot nem használta illetéktelen személy, intézkedjen a tanúsítvány végleges visszavonásáról. A felfüggesztési, visszavonási lépéseket a NetLock Kft. Szolgáltatási Szabályzatában szereplő módon (Internetes ügyfélmenün keresztül, e-mailben, telefonon) teheti meg.

A.) Interneten keresztül a következő módon függesztetheti fel tanúsítványát:

1. Jelentkezzen be az ügyfélmenüjébe, és válassza ki a bal oldali menüsorban a **Kiadott tanúsítványok** menüpontot.
2. A megjelenő ablakban láthatja a tanúsítványai adatait. Kattintson a megfelelő tanúsítvány előtti háromszögre.



3. Ekkor megjelennek a kiválasztott tanúsítvány részletei. Az alul található Tanúsítvány felfüggesztése gombbal kezdeményezheti a tanúsítvány felfüggesztését.



B.) E-mail-ben munkaidőben (9:00–17:00) az info@netlock.hu e-mail címen jelezhet.

C.) Telefonon 0 – 24 órában a **(40) 22-55-22** telefonszámon jelezhet.

22. Felfüggesztéssel kapcsolatos fontos információk

A felfüggesztett tanúsítvány legkésőbb 6 órán belül jelenik meg a tanúsítvány-visszavonási listán, és a felfüggesztés ténye ekkor válik közzismertté az Interneten.

Ha tanúsítványát felfüggesztette, és 5 naptári napon keresztül nem történik semmilyen intézkedés, akkor a tanúsítvány véglegesen visszavonásra kerül és többet használni már nem lehet.

23. Függelék D – A tanúsítvány megújítása

Az Ön által használt tanúsítvány lejártáról e-mail értesítést küldünk a tanúsítványban megadott e-mail címére a következő megjelöléssel: „Értesítés lejáró tanúsítványról”.

Tanúsítványa csak egy alkalommal újítható meg. Amennyiben ez már egyszer megtörtént, új tanúsítvány igényt kell benyújtania.

Megújítás esetén kérjük, kövesse az alábbi lépéseket:

1. Jelentkezzen be ügyfél menüjébe
2. A kiadott tanúsítványok közül válassza ki a rövidesen lejáró, de még **érvényes** tanúsítványát. Kattintson a sor elején található háromszögre. Ekkor a megjelenő ablakban láthatja a tanúsítványának adatait.
3. Kattintson a lap alján található Tanúsítvány megújítása gombra.
4. Ezt követően meg kell adni a fizetési módot, majd el kell készíteni a Belépési nyilatkozatot, melyet a tanúsítvány típusa szerint kell benyújtania a meghosszabbításhoz.
5. A dokumentáció beérkezését követően kezdjük meg a megújítási kérelem feldolgozását!
6. A tanúsítvány kiadását követően a tanúsítványban megadott e-mail címre értesítést küldünk. A tanúsítványt ezt követően letölthető az ügyfélmenüből.
7. A kiadott tanúsítványt le kell tölteni a gépre.

24. Megújított tanúsítványok letöltése

Amennyiben tanúsítványait megújította, és a tanúsítvány kiadásra került, az új tanúsítványok cserélendők a szerveren.

A megújított tanúsítvány kiadásáról e-mail értesítést fog kapni.

A kiadott tanúsítványt a gépre fel kell másolni és az ott megtalálható tanúsítvány állományt egyszerűen le kell cserélni.

Szükség lehet a szerver szolgáltatás újraindítására.